

Le Tussilage

(*Tussilago farfara*)

- **Famille** : Astéracées
- **Origine** : Europe, Afrique nord, Asie occ.
- **Floraison** : février à avril
- **Plantation** : printemps ou automne
- **Préférences** : sols de tous types non acides, souvent argileux, remués, tassés, à faible végétation, pauvres en humus, frais à humides. Au soleil ou à mi-ombre.
- **Milieus** : bords de chemin, décombres, gravières, éboulis, falaises, berges, cultures ...

Le Tussilage est une herbacée vivace connue sous nombreux noms vernaculaires dont celui de Pas-d'âne, s'apparentant à la forme de ses feuilles, ou encore d'Herbe de Saint Quirin. Son cycle est assez caractéristique : il effectue sa floraison avant la sortie des feuilles, en puisant dans les réserves de son rhizome. Puis, ses fruits développés, apparaissent ses larges feuilles qui peuvent être confondues avec celles des Pétasites. Plante pionnière fréquente et rustique des milieux perturbés / instables, il contribue à fixer les sols.

Sa floraison précoce est très appréciée des pollinisateurs printaniers, fournissant des apports non négligeables de pollen (couleur orangé à brun) qui aide aux démarrages des colonies d'abeilles, et un peu de nectar.



Le saviez-vous ?

Longtemps connue pour ses propriétés médicinales, elle soulage les infections des voies respiratoires (toux, bronchite ...) grâce à un mucilage. Son nom provient d'ailleurs du latin *tussis* (toux) et *agere* (chasser). Toutefois, elle contient aussi des alcaloïdes pyrrolizidiniques toxiques pour le foie.



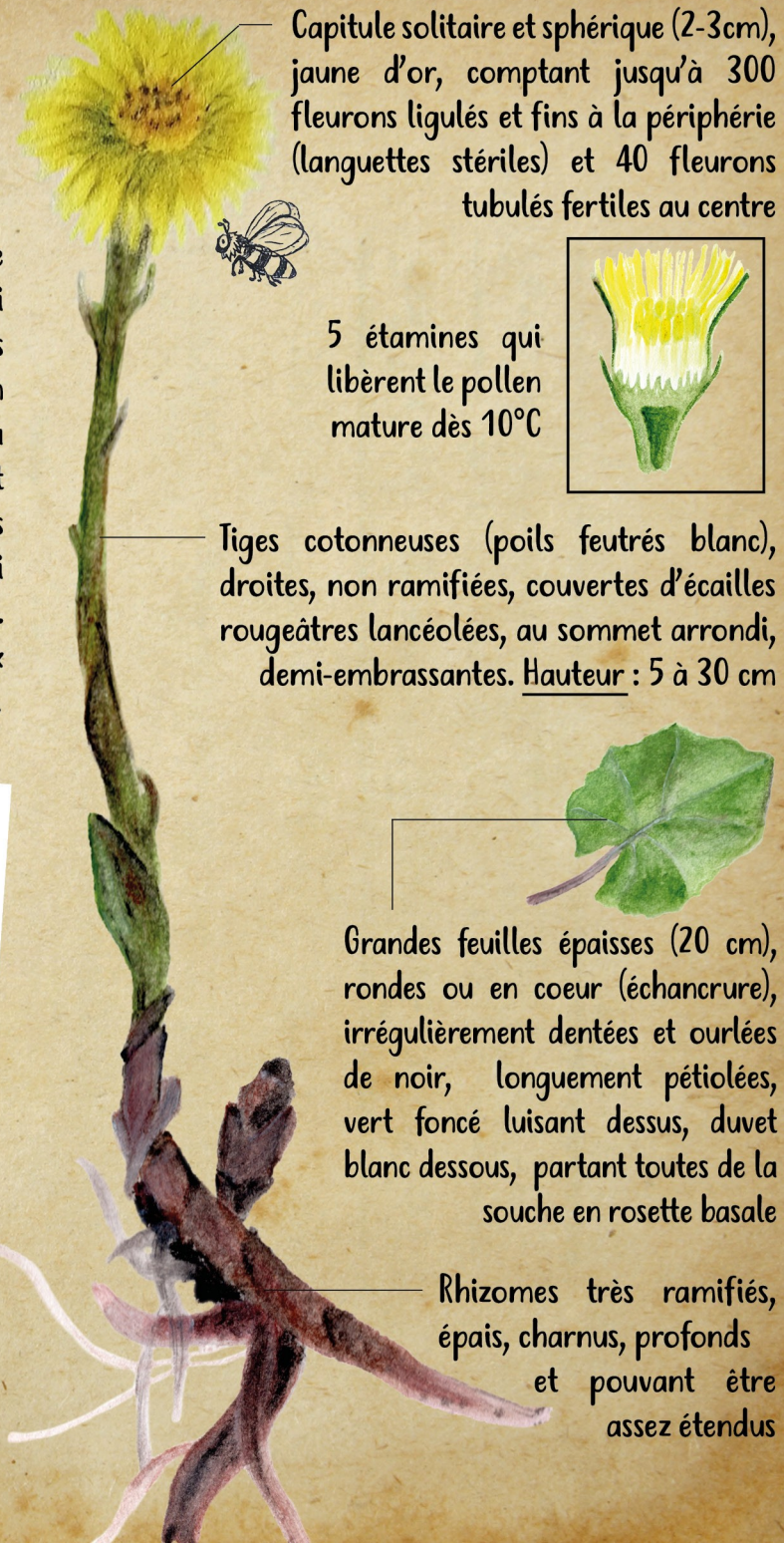
Ses fruits secs sont formés d'une graine et d'une aigrette plumeuse



Forme des colonies denses dû à la multiplication végétative



Réseau Biodiversité pour les Abeilles



Capitule solitaire et sphérique (2-3cm), jaune d'or, comptant jusqu'à 300 fleurons ligulés et fins à la périphérie (languettes stériles) et 40 fleurons tubulés fertiles au centre



5 étamines qui libèrent le pollen mature dès 10°C



Tiges cotonneuses (poils feutrés blanc), droites, non ramifiées, couvertes d'écailles rougeâtres lancéolées, au sommet arrondi, demi-embrassantes. Hauteur : 5 à 30 cm



Grandes feuilles épaisses (20 cm), rondes ou en coeur (échancrure), irrégulièrement dentées et ourlées de noir, longuement pétiolées, vert foncé luisant dessus, duvet blanc dessous, partant toutes de la souche en rosette basale

Rhizomes très ramifiés, épais, charnus, profonds et pouvant être assez étendus